

FICHE PÉDAGOGIQUE



**Document préparé par
ANNIE LALONDE**

Roman de :

LOUIS HÉMON

Adaptation de :

JENNIFER TREMBLAY

Illustrations de :

FRANCESC ROVIRA



Une société de Québecor Média



Littérature jeunesse (10 ans et +)

Prix : 19,95 \$

ISBN : 978-2-923342-93-1

168 pages couleurs

RÉSUMÉ:

Maria Chapdelaine a grandi dans un pays où le froid est maître de toutes choses. Si l'été passe parfois, c'est seulement pour rappeler à quel point l'hiver est terrible. Dans son cœur de jeune fille, Maria garde le secret d'un amour véritable pour François Paradis, un coureur des bois courageux qui a promis de revenir auprès d'elle au printemps. Mais la rigueur du pays aura raison du courage du jeune homme. La belle Maria, si forte et si exemplaire, devra faire un choix déchirant : partir loin de sa famille et connaître enfin une existence plus facile, ou rester auprès des siens et donner sa vie à cette terre qui l'a vue naître et l'a nourrie ?

Maria Chapdelaine, publié pour la première fois il y a 100 ans (1913), est l'un des romans les plus lus et les plus traduits à travers le monde. Illustrée par le Barcelonais Francesc Rovira, adaptée par la Québécoise Jennifer Tremblay, cette version de *Maria Chapdelaine* est un hommage au caractère universel de cette œuvre qui a marqué l'histoire de la littérature canadienne-française.

NIVEAUX SCOLAIRES :

Troisième cycle du primaire
Premier cycle du secondaire

INFORMATIONS PÉDAGOGIQUES (3E CYCLE DU PRIMAIRE) :

Disciplines :

Français, mathématiques, univers social et arts plastiques

Compétences disciplinaires :

Discipline : **Français**

Textes qui mettent en évidence le choix des mots, des images et des sonorités.

Discipline : **Mathématiques**

Distances et conversions

Discipline : *Univers social*

Occupation du sol

Disciplines : **Arts plastiques**

Création

INFORMATIONS PÉDAGOGIQUES (1ER CYCLE DU SECONDAIRE) :

Disciplines :

Français, géographie, mathématiques

Compétences disciplinaires :

Discipline : **Français**

Univers historique

Discipline: **Géographie**

Régions du Québec

Discipline : **Mathématiques**

Distances et conversions

POURQUOI LIRE CE LIVRE?

Finement adaptée par Jennifer Tremblay et admirablement illustrée par Francesc Rovira, cette version de *Maria Chapdelaine* est un véritable bijou! Grâce à elle, jeunes et grands se plairont à découvrir ou à redécouvrir ce classique littéraire dont l'histoire est riche en rebondissements.

NIVEAUX DE DIFFICULTÉ DES ACTIVITÉS :

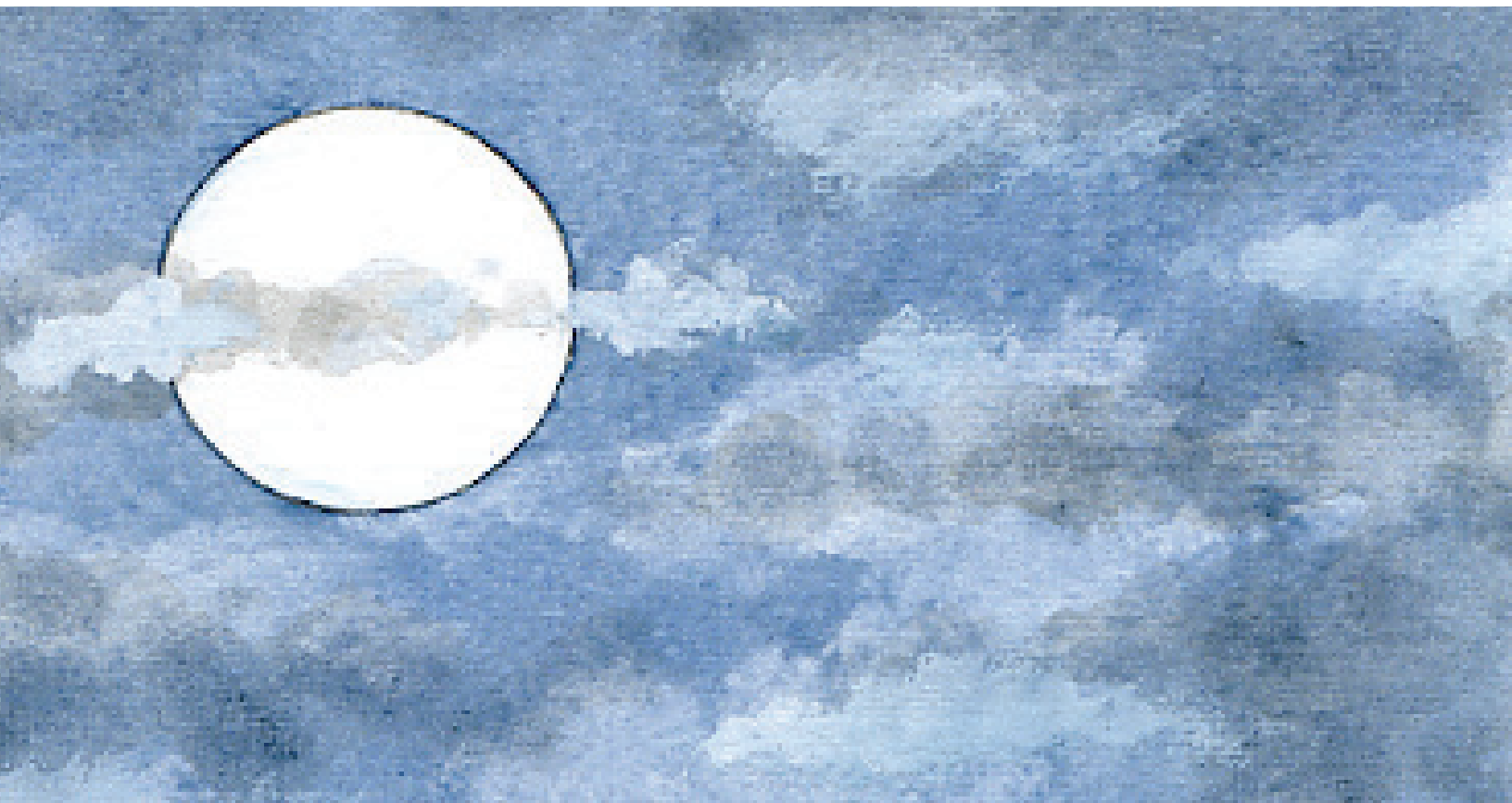
Les activités proposées s'adressent, pour la plupart, tant aux programmes du troisième cycle du primaire que du premier cycle du secondaire. Il suffit d'apporter quelques variantes !

Facile : 3^e cycle du primaire*

Difficile : 3^e cycle du primaire et 1^{er} cycle du secondaire**

Très Difficile : 1^{er} cycle du secondaire***

+ Indique une variante pour faciliter ou compliquer l'exercice proposé.



ACTIVITÉ D'INTRODUCTION :

Mille après mille, je découvre...

Activité de groupe et individuelle **

Français : mise en contexte du roman et vocabulaire

Géographie : Amérique du Nord et régions du Québec

Mathématiques : Distances et conversions

L'histoire se déroule au début du XX^e siècle dans un territoire rural situé au nord-ouest du Lac-Saint-Jean. Ce territoire, que l'on nomme maintenant la **MRC** (municipalité régionale de comté) **de Maria-Chapdelaine** en l'honneur du roman de Louis Hémon, fait 40 000 km².

Au cours de ta lecture, tu entendras parler de plusieurs villes et villages, dont certains lieux urbains se trouvant dans ce que l'on appelait autrefois « les États ». Tu constateras également que les distances sont calculées en **milles** plutôt qu'en **kilomètres**. Le **mille** est une unité de mesure du système anglais qui équivaut aujourd'hui, chez nous, à 1,609 km. À noter : le chiffre mille est TOUJOURS invariable, mais lorsque ce mot revêt le rôle de distances, il s'accorde!

Avant de plonger le nez dans ce classique de la littérature, familiarise-toi avec l'environnement qu'il présente...

Matériel :

- Carte géographique de l'Amérique du Nord;
- Carte de la région du Saguenay-Lac-Saint-Jean (en imprimer une par élève). Carte disponible au : www.saguenaylacsaintjean.ca/fr/informations/cartes
- Feuille de calculs pour les élèves du primaire;
- Calculatrice pour les élèves du secondaire;
- Règle.

1. En groupe, **distinguer milieu rural et milieu urbain**. Ceci pourrait ultérieurement prendre la forme d'une recherche ayant pour thème « Vie rurale et vie urbaine en Amérique du Nord au début du XX^e siècle ».
2. Identifier les villes et états suivants sur une **carte géographique de l'Amérique du Nord** (en profiter pour demander aux élèves de nommer la capitale du Canada ainsi que celle du Québec) :
 - **Montréal** : métropole du Québec.
 - **Ville de Québec** : capitale nationale de la province de Québec.
 - **Ottawa** : capitale du Canada.
 - **Région du Saguenay-Lac-Saint-Jean** : territoire où se déroule l'histoire.
 - **L'État du Maine** : lieu où résidait le personnage de Lorenzo lors de son arrivée aux États.
 - **L'État du Massachusetts** (identifier Boston qui en est la capitale) : Lorenzo y habite et proposera à Maria de s'y installer.
3. Remettre à chaque élève une **carte présentant la région du Saguenay-Lac-Saint-Jean** et y identifier les lieux suivants :
 - **Péribonka** : l'église est située près de la rivière.
 - **Honfleur** (maintenant *Sainte-Monique de Honfleur*) : village se trouvant le plus près du lieu d'habitation de la famille Chapdelaine.
 - **Mistassini** (chercher *Dolbeau-Mistassini*) : d'où vient François Paradis.
 - **Saint-Henri** : le curé de Saint-Henri.
 - **Mistook** : ou *Saint-Cœur-de-Marie* est situé à Alma (quartier Delisle), près de Saint-Henri. Le médecin y habite.
 - **Saint-Félicien** : y habite Tit'Sèbe, le ramancheur.
4. Individuellement, **tenter de repérer le lieu de résidence de la famille Chapdelaine grâce aux indices laissés par l'auteur** : « ... je vais passer près de chez vous en haut de la rivière [...] et si nous nous tentons près de votre terre, au-dessus des chutes... (page14) »; « Comment est-ce que les jeunes du village pourraient aller veiller chez eux, de l'autre bord de la rivière à plus de douze milles de distance... (page 12) »; « Honfleur, le village le plus proche de leur maison, était à huit milles de distance (page114) ».
 - a. Présenter l'échelle se trouvant au bas de la carte du Saguenay-Lac-Saint-Jean et rappeler au groupe que celle-ci permet de mesurer la distance réelle entre deux points. Seul problème, l'échelle utilise les kilomètres comme unité de mesure, il faudra donc faire une conversion!
 - b. Procédure : la famille Chapdelaine habite à 12 milles de distance de Péribonka, de l'autre côté de la rivière et à 8 milles de distance du village de Honfleur. Convertir ces milles en kilomètres. **Pour les élèves du primaire**, calculer 1,6 km par mille sur une feuille de calculs; **pour les élèves du secondaire**, utiliser la calculatrice et compter 1,609 km par mille.
 - c. Les résultats trouvés, utiliser l'échelle ainsi qu'une règle pour calculer la distance réelle sur la carte. Marquer d'un « X » le lieu de résidence choisi et comparer sa réponse avec les autres élèves.
 - d. Guidé par l'enseignant, le groupe s'entend sur un lieu qui demeurera approximatif, bien sûr, puis entame la lecture du roman!

+ **Pousser l'exercice (élèves du primaire):** Après la lecture, combiner cet exercice à l'activité nommée : *Une carte pour François Paradis.*

Questionnaire littéraire

Activité individuelle **

Recherche et vocabulaire

Depuis 2010, Soulières Éditeur et les Éditions de la Bagnole coéditent un classique de la littérature pour souligner **la Journée mondiale du livre et du droit d'auteur**. Cette année, leur choix s'est arrêté sur, vous l'aurez deviné, le roman *Maria Chapdelaine*. Profitons donc de cette solidarité entre deux maisons d'édition pour explorer le monde de la littérature!

Aide-toi d'une recherche sur Internet et du roman *Maria Chapdelaine* pour répondre aux questions suivantes :

1. Quelle est la date (jour et mois) de la Journée mondiale du livre et du droit d'auteur?
2. De quoi parle-t-on lorsque l'on parle de **la première de couverture** d'un livre? De la **quatrième de couverture**?
3. Quelles informations retrouve-t-on sur la première de couverture de *Maria Chapdelaine*? Encerle **tes réponses** :
 - a. Présentation de l'auteur
 - b. Titre
 - c. Nom de l'auteur
 - d. Illustration
 - e. Résumé de l'œuvre
 - f. Nom de l'auteur ayant adapté l'œuvre
 - g. Logo et site Internet de l'éditeur
 - h. Nom de l'illustrateur
 - i. Mot ou point de vue de l'éditeur
 - j. Code d'identification du livre (ISBN)
4. Quels éléments retrouve-t-on sur la quatrième de couverture de *Maria Chapdelaine*? Encerle **tes réponses** :
 - k. Présentation de l'auteur
 - l. Titre
 - m. Nom de l'auteur
 - n. Illustration
 - o. Résumé de l'œuvre
 - p. Nom de l'auteur ayant adapté l'œuvre
 - q. Logo et site Internet de l'éditeur
 - r. Nom de l'illustrateur
 - s. Mot ou point de vue de l'éditeur
 - t. Code d'identification du livre (ISBN)
5. Le roman est un texte de quel type? Encerle **ta réponse** :
 - u. Explicatif



- v. Argumentatif
- w. Narratif

6. L'intention de l'auteur d'un roman est de... Encerle **ta réponse** :

- x. Convaincre
- y. Raconter et divertir
- z. Critiquer
- aa. Informer

1. Le roman *Maria Chapdelaine* se divise en combien de chapitres?
2. Nomme cinq métiers liés au domaine du livre.
3. Sur la quatrième de couverture d'un livre apparaît parfois l'extrait d'une critique parue dans les journaux. Compose une courte critique (50 mots) qui inciterait un lecteur à lire *Maria Chapdelaine*.

Réponses :

1. 23 avril 2. La page couverture du roman; le dos du livre 3. b, c, d, f, h 4. e, g, i, j (accepter également d, f et h) 5. c 6.b7. Quinze 8. Plusieurs réponses possibles 9. Réponse personnelle

Résumés en BD

Activité d'équipe et de groupe**

Compréhension en lecture, écriture et création

D'abord publié sous forme de **feuilleton** (œuvre littéraire publiée chapitre par chapitre dans un journal) en 1914, *Maria Chapdelaine* devient vite un classique de la littérature. Traduit en plusieurs langues et adapté à de nombreuses reprises, le roman de Louis Hémon connaît tant de succès qu'il donne naissance à une BD, une pièce de théâtre, trois films, une série télé et plus encore!

100 ans plus tard, c'est au tour de Jennifer Tremblay d'en signer l'adaptation et de publier une version du roman qui s'adresse aux jeunes. Inspire-toi de son travail et des illustrations de Francesc Rovira contenues dans le livre pour **présenter les faits saillants de l'histoire (actions importantes) sous forme de bande dessinée...**

Matériel :

- Papier brouillon;
- Feuilles blanches (une par équipe);
- Règles;
- Crayons à mine;
- Crayons de couleur (en bois de préférence);
- Crayons-feutres noirs à pointe fine (en prévoir un par équipe);
- Bandes de papier (pour l'enseignant);
- Bol pour tirage au sort.

Préparation de l'enseignant :

Inscrire le titre des chapitres sur les bandes de papier à l'exception du dernier nommé « La promesse ». Ne faisant qu'une page, ce quinzième chapitre servira d'exemple donné par l'enseignant et terminera la BD. À noter : certaines parties du livre sont courtes (chapitres 7, 8 et 11) tandis que d'autres sont longues (chapitres 5 et 14), il serait donc possible de doubler ou de diviser le travail selon le cas.

Voir à préparer l'exemple inspiré du dernier chapitre tout en imitant le style de *Francesc Rovira* pour les illustrations. **Suggestion** : conclure l'histoire à l'aide de deux cases. Dans la première, dessiner le personnage d'Eutrope Gagnon qui, se retrouvant seul avec Maria, contemple le visage de la jeune femme alors qu'elle fixe le sol; y inclure deux bulles de paroles (phylactères) : « Calculez-vous toujours de vous en aller, Maria? » « Non ».

Dans la seconde case, illustrer Maria qui, ayant relevé la tête, s'adresse à Eutrope : « Si vous voulez, je vous marierai comme vous m'avez demandé, le printemps d'après ce printemps-ci » avec, en dessous, une bulle de pensées où apparaît le dessin d'un cœur brisé.

Déroulement de l'activité :

1. Expliquer l'activité (se référer aux points 4, 5 et 6) et présenter l'exemple.
2. En groupe, détailler plusieurs illustrations de Francesc Rovira **afin d'arriver à en reproduire le style** (ceci permettra d'unifier l'aspect visuel de la BD). Exemples : traits de crayons noirs pour créer du mouvement et certains éléments du paysage ou du décor; images colorées **où les saisons sont** clairement représentées; personnages dont les traits du visage sont simples, mais dont le nez est très apparent, etc.
3. Former des équipes de deux et faire piger à chacune d'elles le titre d'un chapitre.
4. Lire le chapitre pigé avec son coéquipier et résumer, sur une feuille brouillon, les passages importants. À cette étape, il sera capital de répondre aux questions suivantes: **Qui? Quoi? Quand? Où? Comment?**
5. Faire un plan afin de prévoir le nombre de cases nécessaires (**6 maximum**) et en déterminer le contenu. Les cases peuvent être carrées ou rectangulaires et n'ont pas à être de largeur et de hauteur égales. Les **élèves peuvent** donc utiliser la partie supérieure de leur feuille pour y présenter deux cases et ne créer qu'une grande case au bas de la page.
6. Le plan terminé, l'équipe demande à l'enseignant de lui remettre une feuille blanche et le travail de création commence! Utiliser d'abord un crayon à mine puis faire corriger les textes avant de poursuivre avec la couleur. Utiliser un crayon-feutre noir pour la mise au propre des phylactères et de pensées. **Attention : une seule feuille blanche sera remise à l'équipe pour la création et cette feuille se devra d'être entièrement utilisée (ceci assurera l'uniformité quant au format de la BD).**
7. Rassembler le travail de tout le monde et afficher la BD sur l'un des murs de la classe. Il sera rigolo de voir si cette version de *Maria Chapdelaine* est réussie ou non. Dans le cas où elle serait franchement décousue, tenter de voir en groupe ce qui pourrait être corrigé, car comme l'a dit si bien Boileau : « Vingt fois sur le métier, remettez votre ouvrage! »



Un choix difficile

Activité individuelle ***

Écriture, prise de position et expression orale

Au début du XX^e siècle, dans *le pays de Québec*, une femme se doit d'épouser un homme et de fonder une famille. Ayant perdu sa mère et celui dont elle était amoureuse, Maria se retrouve seule face à un choix qui, de part et d'autre, lui demande de mettre ses sentiments de côté : épouser Lorenzo Surprenant et découvrir les merveilles de la ville, ou marier Eutrope Gagnon, rendant ainsi hommage au courage de sa mère, femme de cultivateur, de même qu'à cette région qui est la sienne. Maria Chapdelaine promet finalement ses vœux à Eutrope, mais **a-t-elle, selon toi, fait le bon choix?**

Compose un texte argumentatif (environ 150 mots) qui répond à cette question. Attention, une prise de position engage un argumentaire solide!

1. **Prendre clairement position.** Exemples : Selon moi, Maria Chapdelaine a fait le bon choix en décidant de marier Eutrope. À mon avis, Maria aurait dû choisir d'épouser Lorenzo Surprenant.
2. **Choisir deux arguments pour appuyer ta thèse** (la thèse est l'opinion que quelqu'un défend) **et appuyer chacun de ces arguments à l'aide d'un fait ou d'un exemple tiré du texte.** On oublie donc les : « Je pense que Maria aurait dû marier Lorenzo parce que... ben... eh... sa vie serait plus facile. » Répondre plutôt à la question : *En quoi cette vie serait-elle plus facile?* Du côté d'Eutrope, on évite de se limiter à : « Maria a fait un bon choix parce qu'elle habitera près de sa famille. » Certes, demeurer près de sa famille est un argument de taille, mais encore faut-il dire *en quoi* cela est si important.
3. Corriger le texte et le mettre au propre.
4. Organiser un débat en classe.
 - a. Diviser le groupe : d'un côté se rassemblent ceux qui sont en accord avec le choix de Maria et de l'autre ceux qui sont en désaccord.
 - b. Tour à tour, les élèves présentent leur texte en tentant de convaincre et d'influencer la partie adverse.
 - c. Suivant le débat, passer au vote (un vote secret de préférence). A-t-on le même nombre de pour et de contre qu'au départ?
 - d. Annoncer le résultat du vote.

À toi d'argumenter!

+ Faciliter l'exercice : Pour les élèves du primaire, rendre cette activité ludique en engageant simplement une discussion entourant le choix de Maria.

ACTIVITÉS CRÉATIVES:

Une carte pour François Paradis

Activité d'équipe *

Français : compréhension en lecture, temps des verbes et écriture

Géographie : géographie du Québec, points cardinaux et création

Mathématiques : distances

Souhaitant plus que tout passer le temps des fêtes auprès de sa belle, François Paradis se moque des avertissements. Raquettes aux pieds, il entreprend un voyage qui lui coûtera la vie. Évite cette catastrophe en lui offrant une carte et des indications précises qui le guideront malgré la tempête!

Matériel :

- Carte géographique du Québec (en imprimer une par équipe). Carte générale disponible au : www.mrn.gouv.qc.ca/territoire/portrait/portrait-quebec.jsp ;
- Un chronomètre ou une montre numérique;
- Feuilles blanches;
- Règles;
- Crayons à mine et crayons-feutres.

Préparation de l'enseignant :

Afin de rendre concrètes les notions de temps et de distances et de mettre en lumière le courage de François Paradis, planifier un trajet d'un ou deux kilomètres à l'extérieur de l'école.

Déroulement de l'activité :

1. Avec en main un chronomètre ou une montre numérique, l'enseignant invite les élèves à emprunter le trajet choisi soulignant que, dans des conditions normales (température clémente, chemins pavés), un kilomètre prend habituellement 10 à 12 minutes à parcourir. Seront-ils dans les temps? Attention, il est interdit de courir! Rendre l'activité plus amusante encore en chantonnant « À la claire fontaine... » lors du déplacement (se référer aux pages 98 et 99 du livre pour y trouver le texte de cette chanson).
2. De retour en classe, relire le chapitre *Eutrope Gagnon apporte de mauvaises nouvelles* (p. 101 à 108).
3. Faire des équipes de deux et remettre à chacune d'elles le matériel suivant : carte géographique du Québec, feuille blanche, règle, crayons à mine et crayons-feutres.
4. Faire un petit rappel concernant les points cardinaux, car ceux-ci remplaceront les termes *en haut*, *en bas*, *à gauche*, *à droite* puis demander aux élèves d'identifier **la ville de Tuque** sur la carte du Québec. **Marquer d'un «X» le lieu d'habitation de la famille Chapdelaine**, qui se trouve à 12 milles de Péribonka au Lac-Saint-Jean (pour plus de détails, se référer l'activité *Mille après mille, je découvre...*).
5. Tracer sur la carte du Québec le chemin qu'aurait pu emprunter François Paradis en vous référant aux détails contenus dans le livre (p.101 à 108). Calculer ensuite, à l'aide de l'échelle se trouvant au bas de la carte, le nombre de kilomètres à parcourir.
6. Sur la première moitié (partie du haut) d'une feuille blanche, reproduire le trajet (attention de respecter l'échelle). Y ajouter quelques éléments tirés de votre imagination qui aurait pu servir de points de repère à François Paradis. Exemples : la cabane d'un bucheron, une roche de forme particulière...
7. Au bas de cette même feuille, indiquer le chemin à prendre ainsi que les distances à parcourir sous forme de texte. **Utilisez des verbes à l'impératif!**

Exemples :

1. Suivez la rivière Maurice en direction nord-ouest sur deux kilomètres.
2. Arrêtez-vous à la cabane du bucheron puis poursuivez votre route vers l'est.
3. Etc.

Amusez-vous!

Une exposition inspirée

Activité de groupe et d'équipe **

Recherche et création

Le village de Péribonka, celui-là même qui est décrit dans le roman, reste marqué par le passage de l'auteur Louis Hémon. Tant et si bien qu'en 1938, un musée y est construit à sa mémoire. Le **Musée Louis-Hémon de Péribonka**, situé sur la route *Maria Chapdelaine*, présente encore aujourd'hui une exposition rattachée à cette œuvre littéraire.

Organise une exposition digne des plus grands musées! Cette exposition portera, bien sûr, sur le roman *Maria Chapdelaine*.

Matériel :

- Cartons de grand format (pour affiches);
- Boîtes de carton (serviront de base aux maquettes);
- Matériel recyclé et matériel de bricolage (au choix);
- Colle blanche et colle chaude;
- Gouache;
- Pinceaux;
- Ciseaux;
- Règles;
- Ordinateurs.

1. En groupe, réfléchir à la question : **Que retrouve-t-on dans un musée?**
2. Déterminer ce que l'on souhaite présenter dans le cadre de l'exposition. Exemples : maquette recréant le village de Péribonka et ses environs, affiche présentant l'auteur, portrait des personnages, objets anciens... Ce roman offre une multitude de possibilités! Voici d'autres sujets pouvant être exploités : la vie au Québec au début du XX^e siècle (transports, alimentation, milieu rural et milieu urbain, emplois de l'époque), l'histoire *Maria Chapdelaine* d'hier à aujourd'hui (succès et controverses), etc.
3. Faire des équipes de deux ou quatre selon le sujet choisi puis prendre le temps d'effectuer une recherche à l'ordinateur.
4. Monter l'exposition.
5. Inviter les autres classes, le personnel de l'école et les parents à venir admirer le travail et à découvrir l'univers de Maria Chapdelaine!

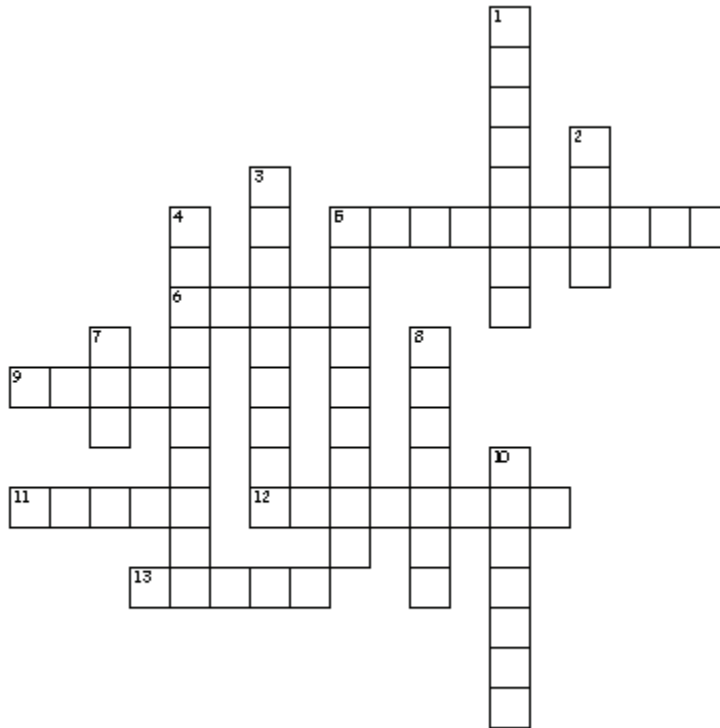
ACTIVITÉS DE FRANÇAIS :

Mots entrecroisés canadiens-français

Activité individuelle **

Compréhension en lecture et vocabulaire

Suivant la lecture du roman, remplir cette grille de mots entrecroisés. **L'usage d'un dictionnaire peut être fort utile!**



Horizontalement

5. Religion de la famille Chapdelaine.
6. Prénom du personnage principal.
9. Langue morte d'où sont issus de nombreux mots français et dont le titre du premier chapitre présente quelques « paroles ».
11. Elle chasse les moustiques, mais fait tousser.
12. Nom donné aux Amérindiens lors de la colonisation et qui persiste encore au début du XX^e siècle: les ...
13. Moyen de transport (nommé dans le roman) ayant fait son apparition dans les années 1800 et que plusieurs voyageurs empruntent encore aujourd'hui.

Verticalement

1. Prénom du jeune homme que Maria souhaite secrètement épouser.
2. Au menu, il y a du lard, des pommes de terre bouillies et de la soupe aux ...
3. Synonyme du mot **pelleteries**. Indice: les Sauvages les troquaient (mettre au pluriel).
4. Autre que le médecin, il agit à titre de guérisseur et s'occupe principalement des os et des cassures.
5. Publié il y a 100 ans, traduit en plusieurs langues et lu à travers le monde, le roman *Maria Chapdelaine* est un _____ de la littérature.
7. Saison de l'année où l'on fait les foins.
8. Antonyme du mot **glacial**. Indice: penser à du feu.
10. Perturbation atmosphérique qui freine les déplacements et cause sa mort.

Réponses :

Horizontalement :

5. Catholique 6. Maria 9. Latin 11. Fumée 12. Sauvage 13. Train

Verticalement :

1. François 2. Pois 3. Fourrures 4. Ramancheur 5. Classique 7. Été 8. Brûlant 10. Tempête

